



« Espiègeries »

Pour prolonger la lecture des aventures de Tyl l'espiegle, voici une série d'exercices de vocabulaire, d'invention, d'expression et de compréhension.

À mon tour d'écrire
Vocabulles
L'as-tu bien lu ?
Dis m'en plus



À MON TOUR D'ÉCRIRE.... ET D'EXPOSER !

Pour prolonger la lecture des aventures médiévales de Tyl l'espiègle, et pour t'entraîner à prendre la parole à l'oral, voici différents thèmes d'exposés.



Consignes :

- Ton exposé doit comporter un **support rigide** (un panneau) ou **numérique** (une présentation sur power point par exemple) sur lequel tu intégreras des **images**, des **dessins** ou des **schémas** afin de rendre tes explications plus visuelles.
- Tu peux noter sur une feuille tes idées principales, mais **entraîne-toi à parler en regardant ton public**. Il est difficile d'écouter quelqu'un qui garde la tête penchée sur ses notes !



CM1/CM2

Sujet n°1 - Les châteaux forts

Les châteaux forts sont emblématiques du Moyen-Âge.

Comment sont-ils construits ?

Quel est leur rôle ?

Comment est organisée la vie dans un château fort ?

Décris leur construction, leur organisation et leur rôle.

Tu peux présenter une maquette que tu auras réalisée !



Sujet n°2 - Les villes du Moyen-Âge

Comment sont **construites** les villes au Moyen Âge ?

Comment est **organisée la vie** à l'intérieur des remparts ?

Comment la cité médiévale est-elle **protégée**?

Tu peux illustrer ton exposé en présentant une ville médiévale comme Provins ou Carcassonne !



Sujet n°3 - Les tournois, divertissements de la vie médiévale

Qu'est-ce qu'un **tournoi**?

Pourquoi sont-ils **importants** au Moyen Âge ?

Qui y **participe** et comment sont-ils **organisés**?

Qu'est ce qu'une **joute**?

Si tu veux, tu peux te déguiser, ou présenter un extrait de film!



Sujet n°4 - L'école au Moyen-Âge

Dans ton *TétrasLire*, Tyl se rend dans la plus grande **université** de Prague.

En relisant le chapitre 5 et les informations du dossier p. 56, explique

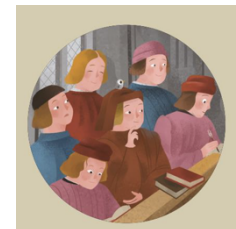
comment est organisée **l'éducation des enfants** au Moyen-Âge.

Tous les enfants allaient-ils à l'école ?

Qui transmettait le savoir ?

Quel était le **rôle de l'université** ?

Tu peux montrer à la classe un manuscrit de l'époque !





6ème / 5ème

Sujet n°1 - La Guerre de Cent Ans

Explique l'**enjeu du conflit** entre le royaume de France et celui d'Angleterre.

Quelles en sont les **origines** ?

Quelles en sont les **étapes** ?

Quelles en sont les **conséquences** ?

Tu peux préparer une frise présentant les événements importants !



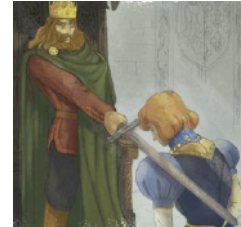
Sujet n°2 - Le système féodal au Moyen-Âge

La société médiévale s'organise autour du principe de la **féodalité**.

Qu'appelle-t-on un **fief**, un **suzerain**, un **vassal**, un **serf** ?

Explique l'**organisation** et les principales **caractéristiques**.

Tu peux présenter un schéma pour expliquer le rôle de chacun !



Sujet n° 3 - De Clovis à Charlemagne : la succession des rois

De Clovis à Charlemagne, montre comment la succession des rois au Moyen-Âge a permis la construction du **royaume de France**.

Nomme bien les différentes **dynasties**.

Choisis un ou deux rois et raconte un épisode marquant de leur vie !



Sujet n°4 - Les fabliaux médiévaux

Qu'est-ce qu'un **fabliau** ?

Quand ce **genre littéraire** apparaît-il et quel est son **rôle** ?

Donne des exemples de fabliaux que tu pourras expliquer rapidement

(par exemple le fabliau « Malin et Malin et demi » lu dans ton TétrasLire !)

Tu peux lire un passage d'un fabliau, en mettant bien le ton !





Le château fort et sa structure

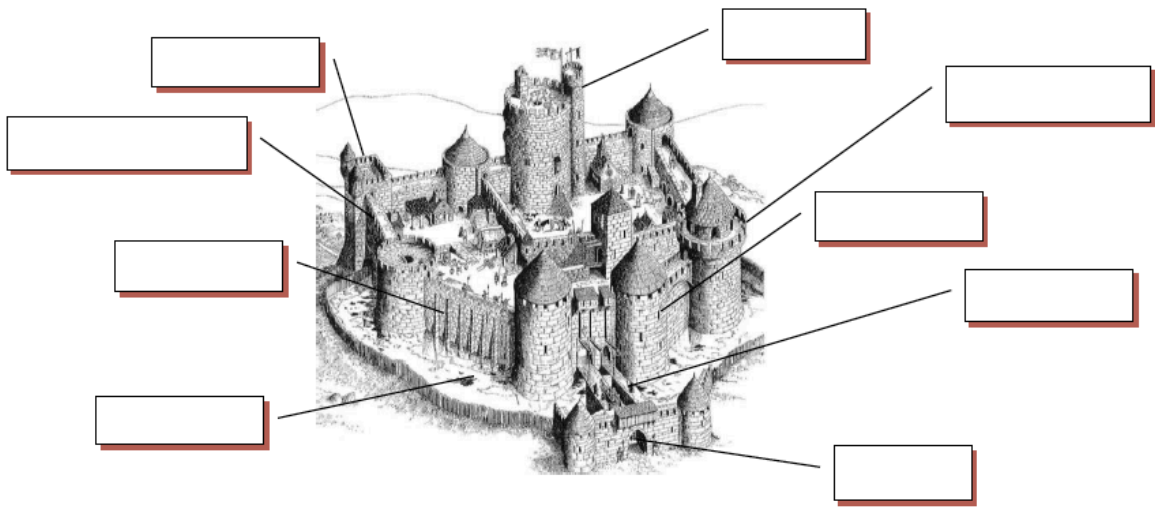
Retrouve les définitions de chaque partie du château fort

HERSE	•	•	Petites entailles dans les murs du château par lesquelles les soldats tirent des flèches sans s'exposer
PONT-LEVIS	•	•	Fosses remplies d'eau qui entourent le château
MEURTRIÈRES	•	•	Pont amovible qui permet l'accès au château en passant au-dessus des douve
DOUVES	•	•	Ouvertures sur le chemin de ronde par lequel on jetait des projectiles sur les assaillants
DONJON	•	•	C'est la plus haute tour du château
CHEMIN DE RONDE	•	•	Situé au sommet des remparts, il permet de faire le tour du château fort
MÂCHICOU LIS	•	•	Grille qui permet de fermer l'accès à la porte du château
REMPARTS	•	•	Murs renforcés qui forment l'enceinte d'une forteresse
CRÉNEAUX	•	•	Ouvertures pratiquées à intervalles réguliers au sommet d'un rempart ou d'une tour. Elles servaient à la défense de l'intérieur du château



Le château fort et sa structure

Replace maintenant les mots dans la bonne case



La société au Moyen-Âge

Les mots suivants ont perdu leur place ! Remplace chacun au bon endroit dans le texte

l'hommage – les seigneurs – les paysans – féodal – fief – le serf – le clergé – vassaux – vassal

Au Moyen-Âge, la société est organisée de manière bien précise. Il s'agit du système..... Cette société comporte trois « ordres » : sont ceux qui combattent, représente ceux qui prient et sont ceux qui travaillent.

Les seigneurs sont entourés de qui leur doivent des services en échange de leur protection et d'une terre que l'on appelle le Un homme devient selon un rite bien spécial au cours duquel il jure fidélité à son seigneur : il s'agit de
....., quant à lui, est un paysan complètement dépendant du seigneur.



Les impôts au Moyen-Âge

Au Moyen-Âge, les impôts servaient entre autres à participer aux dépenses du seigneur pour qu'il assure la protection de ses terres et de ses vassaux. *Relie le bon impôt à la bonne définition :*

- | | | | |
|---------|---|---|--------------------------------------------------------------------------------------------------------------------------------------------------------------|
| TAILLE | • | • | Taxe royale sur le sel |
| DÎME | • | • | Taxe versée par le paysan envers son seigneur contre sa protection. |
| GABELLE | • | • | Part de la récolte qui doit être reversée à l'Eglise afin d'entretenir le clergé et les lieux de culte (il représente généralement un dixième de la récolte) |



Parler comme au Moyen-Âge

En parcourant ton TétrasLire, tu as pu lire bon nombre de mots typiques du Moyen-Âge.

Trouve pour chacun un synonyme actuel.

Mots et expressions du Moyen-Âge...	... à aujourd'hui !
logis
larron
farce
bourse
soulier
manant
obole
quolibet



Voici maintenant des expressions empruntées au Moyen-Âge. Certaines sont très imagées ! *Choisis pour chacune la définition qui convient (barre la mauvaise réponse)*

« Loger le diable dans sa bourse »

- Avoir un petit démon dans son portefeuille
- Être à court d'argent, être très démunis

« Faire chère lie »

- Bien manger
- Se reposer dans un bon lit



Les métiers du Moyen- Âge

Lis la page 58 de ton TétrasLire et associe les métiers du Moyen-Âge aux métiers d'aujourd'hui.

Cabaretiers et aubergistes	•	•	Commerçants
Paysans et producteurs	•	•	Directeur d'hôtel
Marchands	•	•	Humoristes
Fous/bouffons	•	•	Agriculteurs



L'AS-TU BIEN LU ?



Tu viens de lire les nombreuses aventures de **Tyl l'espiègle**, jeune homme malin et inventif. Jamais à court de bons (ou de mauvais) **tours à jouer**, celui-ci se déplace **de ville et ville** pour attraper les uns et les autres, pour le plus grand **bonheur** du lecteur !

As-tu été un lecteur **attentif** ? As-tu réussi à suivre Tyl dans toutes ses **blagues et ruses**?
Pour le vérifier ,fais vite ces exercices !



Tyl l'espiègle.....

1) Regarde la couverture de ton *TétrasLire*. Comment est représenté Tyl ? À quel genre de personnage ses habits font-ils penser?

.....

2) Où Tyl est-il né?

.....

3) Que signifie son nom?

.....

4) Quel événement s'est-il passé pendant son baptême ?

.....

.....

5) Dans quelle région d'Europe se passent les aventures de Tyl?

.....

6) Quel est le nom de la monnaie utilisée ?

.....

- Cette histoire est-elle morale (c'est-à-dire juste, droite, honnête) ? Comique ? Pourquoi ?

.....
.....



Des histoires pour faire rire !

Les auteurs utilisent **différents moyens pour amuser les lecteurs**. Nous pouvons rire par exemple d'un jeu de mots, de la maladresse ou de la naïveté d'un personnage, ou encore d'une situation cocasse.....

1) Retrouve le nom de chaque effet comique en lisant sa définition

- **Comique de** : c'est l'attitude du personnage qui fait rire par ses gestes, ses grimaces, des mimiques ou des chutes.
- **Comique de** : c'est la situation qui entraîne le rire (trompeur-trompé, renversement des rôles...)
- **Comique de** : le rire est provoqué par les paroles (jeux de mots, expression, calembours...)
- **Comique de** : l'effet comique est produit par les traits de caractère d'un personnage (avarice, jalousie, obsession, crédulité...).

2) Relis bien ces extraits. Retrouve les différents types de comiques qui sont associés (les passages en gras te donnent un indice !)

« [...] comme il s'évertuait en tours d'adresse pour amuser les curieux, sa mère vint toute courroucée à l'une des fenêtres et avec un grand couteau elle coupa la corde ; **Tyl l'Espiègle tomba dans l'eau, à la grande joie des enfants.** »

⇒ Il s'agit ici d'un comique de car

« [...] allez et tamisez au clair de la lune.

— C'est bien, dit l'Espiègle.

Il monta à l'étage où était la farine, pendant que son maître allait se coucher. Il prit le sas ou tamis, le remplit, et ouvrant la croisée, il se mit à tamiser par la fenêtre de manière que la farine tombait dans le jardin, où la lune brillait de tout son éclat ; ce qui produisait un bel effet de neige.

Le lendemain matin, quand le boulanger se fut levé pour faire son pain et qu'il vit sa farine à terre :

— Qu'est-ce ? dit-il ; et il appela son garçon, qui s'était couché.

— Qu'avez-vous fait ! cria-t-il en colère. Vous avez jeté ma farine par la croisée.

— Maître, répondit l'autre, comme vous l'avez dit j'ai tamisé au clair de la lune. »

⇒ Il s'agit ici d'un comique de car

« [...] Le voisin eut beau dire et se fâcher, il n'en sut tirer autre chose ; et le pis fut que l'Espiègle, ayant divulgué l'avis qu'il avait donné, **le bonhomme passa pour un mauvais avare qui inventait une fable.** »

⇒ Il s'agit ici d'un comique de car

« Que celui qui a reçu les trois florins solde la dépense. Mais chacun ajouta :

— *Ce n'est pas moi.*

En ce moment l'embarras commença ; et, des longues explications qui suivirent, il résulta que ces pauvres gens avaient été trompés. »

⇒ Il s'agit ici d'un comique de car

« Quoi, s'écria l'aubergiste, qui était fanfaron, à trois que vous êtes, vous vous laissez effrayer par un loup ! À moi seul, que je rencontre trois loups, je vous réponds de les mettre en fuite. [...] »

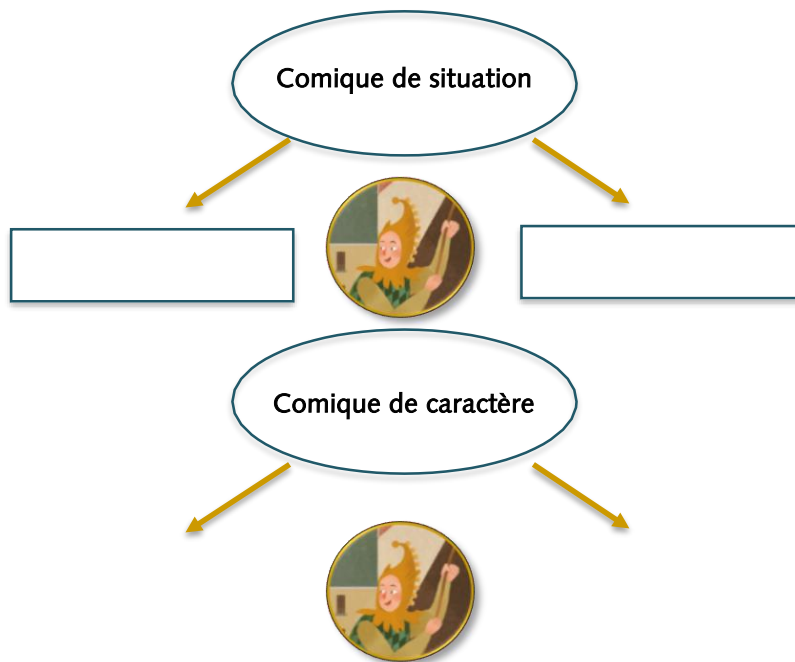
— **Voyez donc ce vaillant** qui nous traitait de poltrons, et **qui se meurt d'effroi devant un loup mort.**

L'hôte consterné baissa la tête ; il regagna son lit au milieu des **railleries** ; et le lendemain Tyl, le quittant avec les marchands, divulgua l'aventure par la ville : correction qui rabattit un peu l'insolent. »

⇒ Il s'agit ici d'un comique de car



3) Écris deux titres de chapitres de ton Tétraslire qui relèvent du :





J'invente une espièglerie !

Tyl se rend dans la ville de **Gand**. Après un long voyage, il s'installe dans une auberge pour se reposer. Il y rencontre un marchand et engage la discussion.

Imagine, en une quinzaine de lignes, la nouvelle farce que Tyl va jouer à ce pauvre marchand...

Consignes :

Énonciation Ton texte est à la **troisième personne** : (Tyl, Il)

Temps Ton récit est au **passé** (passé-simple, imparfait).

Langue Tu dois vérifier l'**orthographe** des mots. Les **phrases** doivent être **simples et claires**

Ponctuation Pour les **dialogues**, pense bien aux **tirets** et aux **guillemets**

Vocabulaire Tu dois utiliser le champ lexical de la **tromperie** et de la **farce**

Pense à respecter l'ambiance et le vocabulaire du Moyen-Âge, et amuse ton lecteur !

DIS M'EN PLUS !



La chanson de Roland

« La chanson de Roland » est une chanson de geste du XI^{ème} siècle qui raconte un épisode de la légende de Charlemagne. En près de 4000 vers, **ce poème relate le massacre de l'armée de Charlemagne et de son neveu Roland au col de Roncevaux en 778**. Il est divisé en quatre parties : La trahison de Ganelon, La bataille et la mort de Roland, La vengeance de Charlemagne et Le châtimement de Ganelon.



Lis ces deux extraits de la mort de Roland

Extrait 1

Le comte Roland est couché sous un pin, Il s'est tourné vers l'Espagne.
De tant de choses il se souvient :
Des terres conquises pour douce France, De ceux de son lignage,
De Charlemagne, son seigneur qui l'éleva, Et des français dont il est si aimé.
Ne peut s'empêcher de pleurer et de soupirer.
Mais il ne veut pas se mettre en oubli ;
Il bat sa coulpe, implore de Dieu merci.
« Vrai Dieu, qui jamais ne mentis
Qui a ressuscité saint Lazare d'entre les morts,
Qui a préservé Daniel des lions,
Préserve mon âme de tous les périls Pour les péchés que j'ai fait en ma vie. » Il offre son gant droit à Dieu,
Et saint Gabriel le prend de sa main. La tête inclinée sur son épaule,
Les mains jointes, il expira.
Dieu lui envoya son ange chérubin Et saint Michel du Péril en mer ; Saint Gabriel vint aussi,
Pour emporter l'âme du comte en Paradis.

Extrait 2

Roland sent que la mort l'entreprend,
Et dans la tête et le coeur lui descend.
Dessous un pin il va courant
Et sur l'herbe verte s'allonge,
Plaçant sous lui épée et olifan,
Et regardant vers la grande Espagne;
Ainsi fait-il parce qu'il veut que Charlemagne
Et tous ses soldats de son armée
Disent que le noble comte est mort en conquérant.
Il bat sa coulpe de tous ses péchés,
Et pour leur rémission, offre à Dieu son gant.

Questions



1) Qu'est-ce qu'une chanson de geste ?

.....
.....

2) En lisant ces deux extraits de la mort de Roland, peux-tu décrire le **caractère** du personnage. Quelles sont, selon toi, ses deux **principales** qualités ?

.....

3) Quel est le nom de l'**épée** de Roland ?

.....

4) Relève une **énumération** dans le premier extrait, et recopie-la :

.....



Observons maintenant les rimes ...

La rime, c'est la reprise d'un ou de plusieurs mêmes sons à la fin d'un vers, c'est-à-dire d'une ligne en poésie.

- *Lis bien la fin des vers suivants :*

Et des français dont il est si aimé.
 Ne peut s'empêcher de pleurer et de soupirer.
 Mais il ne veut pas se mettre en oubli ;
 Il bat sa coulpe, implore de Dieu merci

Ici **les vers qui riment se suivent** :
 on parle de rimes.....

Et tous ses soldats de son armée
 Disent que le noble comte est mort en conquérant.
 Il bat sa coulpe de tous ses péchés,
 Et pour leur rémission, offre à Dieu son gant.

Ici **les vers qui rimes se croisent** :
 on parle de rimes.....

- *Ces rimes sont-elles des rimes pauvres (elles ont alors un SON en commun) ou riches (elles ont plusieurs SONS en commun) ?*

Charlemagne / Espagne :

Conquérant / gant :



Et pour terminer, apprenons de nouveaux mots !

A l'aide d'un dictionnaire, trouve les définitions des mots et expressions suivantes :

- Lignage :
- Olifan :
- Battre sa coulpe :
- Offrir son gant à Dieu :



BONUS !

Trouve les synonymes des verbes :

- Implorer.....
- Expirer.....
- Entreprendre.....

DIS M'EN PLUS ! Mise au carreau d'un blason médiéval

Qu'est-ce qu'un blason ?

Le blason est un **signe de reconnaissance** particulièrement utilisé par les **chevaliers** au Moyen-Âge. Néanmoins, ce **symbole** ne leur est pas réservé : il peut aussi représenter **une famille, un pays, une région, une ville, ou une corporation** (c'est-à-dire un ensemble de personnes exerçant la même profession).



*Relis le jeu p. 68 de ton TétrasLire « Les corporations de Cologne ».
Reproduis un des blasons présentés sur une feuille, à taille réelle, en utilisant la technique de la mise au carreau.*

Consignes pour la mise au carreau :

1. **Choisis un des modèles** de blason de corporation.
2. **Sur ce modèle, trace un quadrillage** formé de carreaux de 1 cm de côté.
3. **Sur ta feuille, trace un quadrillage** formé de carreaux de 5 cm de côté. **ATTENTION !** ton quadrillage doit être tracé d'une main légère au crayon à papier, afin de pouvoir le gommer par la suite.
4. **Reproduis dans chaque grand carreau le modèle contenu dans le petit carreau correspondant.** Les lignes repères t'aident à ne pas te tromper et à respecter les proportions du dessin.



*Et maintenant, à ton tour de faire preuve de créativité !
Travaille en groupe sur la symbolique héraldique en inventant un blason pour ta classe.*

- En classe entière ou en petits groupes, définissez une à trois caractéristiques de votre classe. Ces caractéristiques peuvent être des instruments (règle, compas, crayon), des qualités ou des défauts (joyeuse, ordonnée, intelligente), des particularités architecturales (une fenêtre particulière, la poutre du plafond, l'arbre devant la porte) ou des symboles qui caractérisent votre classe. Inspirez-vous des exemples ci-dessous, tirés de l'héraldique traditionnelle, mais n'hésitez pas aussi à créer vos propres motifs. Un glossaire complet des motifs héraldiques (l'héraldique est la science qui étudie les blasons, les armoiries) est consultable sur le site suivant : http://sfhs-rfhs.fr/wp-content/PDF/deBoos/glossaire_web_o.pdf
- Choisissez une couleur pour chacun de ces symboles, et une couleur de fond pour votre blason.
- Agencez les symboles sur le blason puis dessinez-le.
- Il ne vous reste plus qu'à le suspendre au-dessus de la porte pour marquer l'entrée de votre fief !

Évidemment, tu peux aussi inventer ton propre blason !

Pour cela, cherche ce qui te représente (une qualité, un lieu, un objet) ou ce que tu aimes.

